

## مشروع الصحة والتغذية الطارئ

إعادة تأهيل مختبرات الصحة العامة المركزية في مدينة عدن

خطة الإدارة البيئية والاجتماعية

## جدول المحتويات

الاختصارات والأسماء المختصرة .....	3
1. مقدمة .....	4
2. وصف أنشطة المشروع الفرعي .....	6
3. الشروط الأساسية للمشروع الفرعي .....	7
4. الترتيبات والمسؤوليات المؤسسية .....	12
1-4 تنظيم مشروع الصحة والتغذية الطارئ .....	12
2-4 المسؤوليات المتوقعة أثناء تنفيذ المشروع الفرعي .....	12
5. التواصل والتشاور .....	13
1-5 إعداد المشروع الفرعي وتصميمه .....	13
2-5 تنفيذ المشروع الفرعي .....	14
6. آلية معالجة المظالم .....	14
1-6 مقدمة .....	14
2-6 آلية إدارة المظالم .....	14
3-6 المظالم المتعلقة بالاستغلال والاعتداء الجنسي أو التحرش الجنسي .....	15
7. الإدارة البيئية والاجتماعية في موقع المشروع الفرعي .....	16
1-7 مقدمة .....	16
2-7 المخاطر والآثار المحتملة التي قد تنجم عن المشروع الفرعي .....	16
3-7 تقييم المخاطر البيئية والاجتماعية وتدابير التخفيف منها .....	19
4-7 الرصد والإبلاغ .....	23
5-7 تكلفة تنفيذ خطة الإدارة البيئية والاجتماعية .....	23
الملحق (1): استمارة فحص المشروع الفرعي .....	24
الملحق (2): المبادئ التوجيهية لإدارة النفايات .....	26

جدول الكميات	BOQ
مدونة قواعد السلوك	CoC
فيروس كورونا (كوفيد - 19)	COVID-19
مختبرات الصحة العامة المركزية	CPHL
مشروع الصحة والتغذية الطارئ	EHNP
البيئة والمجتمع والصحة والسلامة	ESHS
إطار الإدارة البيئية والاجتماعية	ESMF
خطة الإدارة البيئية والاجتماعية	ESMP
العنف القائم على النوع الاجتماعي	GBV
آلية معالجة المظالم	GM
وزارة الصحة العامة والسكان	MoPHP
وحدة إدارة المشروع	PMU
معدات الحماية الشخصية	PPE
الاستغلال والاعتداء الجنسي أو التحرش الجنسي	SEA/SH
منظمة الأمم المتحدة للطفولة (اليونيسف)	UNICEF
المياه والصرف الصحي والإصحاح البيئي	WASH
البنك الدولي	WB
منظمة الصحة العالمية	WHO

## 1. مقدمة

يواجه اليمن حالياً أزمات متداخلة، رافق ذلك ارتفاع كبير في حالات الإصابة بفيروس كورونا (كوفيد - 19)؛ حيث تم التأكيد رسمياً في البلد بتاريخ 10 أبريل 2020 على اكتشاف أول حالة إصابة بالفيروس وأصبحت حالات الإصابة بالفيروس في تزايد منذ 3 فبراير 2021 حتى وصلت في الأونة الأخيرة إلى أكثر من 100 حالة في اليوم الواحد، مما يشير إلى بداية الموجة الثانية ليصل إجمالي حالات الإصابة في البلد إلى 4,535 حالة وإجمالي الوفيات إلى 907 حتى الأول من أبريل 2021<sup>1</sup>. فالنظام الصحي اليمني أصبح على وشك الانهيار بفعل سنوات عجاف من الصراع، فمنذ العام 2015، أضحي ملايين الأشخاص محرومين من الحصول على خدمات الرعاية الصحية المناسبة أو المياه النظيفة أو خدمات الإصحاح.

تؤدي الأوبئة وغيرها من حالات تفشي الأمراض إلى إثقال كاهل النظام الصحي الضعيف والمحمل بأعباء تفوق طاقته. وعلى الرغم من الانخفاض الملحوظ في حالات الكوليرا (تم الإبلاغ عن 273,551 حالة مشتبه بها في الفترة من يناير إلى ديسمبر 2020)، إلا أن تعطل البنية التحتية للمياه والإصحاح والنظافة العامة وانتشار سوء التغذية يفاقمان من احتمالية التعرض لخطر تفشي الكوليرا والأمراض المعدية الأخرى؛ فالأمراض المحمولة بالنواقل آخذة في الازدياد، ومن ذلك حمى الضنك والملاريا وحالات العدوى التنفسية الحادة الوخيمة والأمراض التي يمكن الوقاية منها بالتطعيم، وكل ذلك بسبب توقف خدمات التطعيم<sup>2</sup>.

بدأ تنفيذ مشروع الصحة والتغذية الطارئ في اليمن خلال عام 2017 بهدف المساهمة في توفير الخدمات في مجالات الصحة والتغذية الأساسية والمياه والإصحاح والنظافة العامة لجميع أنحاء اليمن لتغطية المديرية والمحافظات كافة، ويبلغ عددها (333) مديرية موزعة في (22) محافظة. وتشترك منظمة الصحة العالمية مع منظمة اليونيسف في تنفيذ مشروع الصحة والتغذية الطارئ بغرض الاستفادة من المزايا النسبية ومجالات الخبرة التي تتمتع بها كل منظمة، بالإضافة إلى شراكة ودعم البنك الدولي. ويهدف مشروع الصحة والتغذية الطارئ إلى دعم النظام الصحي الوطني في اليمن من خلال تمويل خدمات الصحة والتغذية والمساعدة في الحفاظ على القدرة الحالية للنظام الصحي عن طريق دعم وإشراك مرافق الصحة العامة والمجتمعات المحلية.

تُعد مختبرات الصحة العامة المركزية من أحد المرافق المدعومة من منظمة الصحة العالمية في إطار مشروع الصحة والتغذية الطارئ، حيث سيتم تنفيذ التدخل المقترح بالكامل داخل نطاق المختبرات لتحسين البنية التحتية الكلية وجميع خدمات المياه والإصحاح والنظافة العامة.

وسيشمل التدخل - المقترح تنفيذه في مختبرات الصحة العامة المركزية بمدينة عدن وسيُشار إليه لاحقاً بـ "المشروع الفرعي" - إعادة تأهيل الأرضيات والجدران وطاولات المختبرات والشبكات الداخلية للمياه والصرف الصحي بالإضافة إلى استبدال الأبواب والنوافذ. وقد تم إضافة ملخص للتدخل المقترح والبيانات الأساسية الواردة أدناه ضمن الخطة. ولقد تم في ذات الوقت إعداد جدول الكميات وإجراءات التنفيذ بالتنسيق مع المختبرات والإدارات التابعة لوزارة الصحة العامة والسكان.

ومن أجل التنفيذ الملائم للمتطلبات البيئية والاجتماعية الخاصة بمشروع الصحة والتغذية الطارئ، فقد تم إعداد ونشر الوثيقتين الآتيتين اللتان تنطبقان على أي أنشطة يمولها مشروع الصحة والتغذية الطارئ لضمان الحماية الكافية للموظفين والبيئة والمجتمعات المحلية من أي آثار سلبية تنتج عن الأنشطة المنفذة.

- [إطار الإدارة البيئية والاجتماعية](#)
- [خطة إدارة النفايات الطبية](#)

ومن هذا المنطلق، سيتم تنفيذ المتطلبات البيئية والاجتماعية لهذا التدخل وفقاً للمتطلبات الواردة بالتفصيل في إطار الإدارة البيئية والاجتماعية الخاص بمشروع الصحة والتغذية الطارئ. وتتضمن خطة الإدارة البيئية والاجتماعية مجموعة من تدابير تخفيف الآثار والرصد والتدابير المؤسسية التي ينبغي اتخاذها أثناء تنفيذ هذا التدخل وتشغيله من أجل القضاء على المخاطر والآثار البيئية والاجتماعية السلبية أو تلافيها أو تقليصها إلى مستويات مقبولة. وتشمل الخطة كذلك التدابير والإجراءات اللازمة لتنفيذ هذه التدابير. وتتضمن أيضاً ملخص الأنشطة ومتطلبات مستوى المسؤوليات وملخص التواصل وإعداد التقارير والرصد بالإضافة إلى متطلبات إدارة النفايات وآلية معالجة المظالم.

<sup>1</sup> [https://covid19.who.int/?gclid=CjwKCAjwpKCBhBPEiwAFgBzjArIAjbet5FTJxVIEpL0H\\_yQx5P4Y3Muu2wMxbSRLeE09ch1b19BoCmUQAvD\\_BwE](https://covid19.who.int/?gclid=CjwKCAjwpKCBhBPEiwAFgBzjArIAjbet5FTJxVIEpL0H_yQx5P4Y3Muu2wMxbSRLeE09ch1b19BoCmUQAvD_BwE)

<sup>2</sup> [https://reliefweb.int/sites/reliefweb.int/files/resources/Yemen\\_HNO\\_2021\\_Final.pdf](https://reliefweb.int/sites/reliefweb.int/files/resources/Yemen_HNO_2021_Final.pdf)

وعند إعداد وثائق المشروع الفرعي تم أخذ الخطوات الآتية بعين الاعتبار بما فيها الخطة الحالية: مراجعة الوضع القائم في موقع المختبرات لتقييم المشكلات الراهنة واقتراح الحلول اللازمة للتخفيف من الآثار وتنفيذ عمليات التفتيش في الموقع وإجراء الزيارات والتواصل مع إدارة المختبرات والإدارات التابعة لوزارة الصحة العامة والسكان. وتحديد الآثار المحتملة على الخدمات المقدمة والبيئة والمجتمع المحلي بالإضافة إلى توفير الإرشادات اللازمة بشأن اتخاذ ما يلزم من التدابير المنطبقة على المشروع الفرعي للتخفيف من المخاطر.

بعد الاطلاع على الوضع العام لمختبرات الصحة العامة المركزية بمدينة عدن، بالإضافة إلى نتائج التشاور والفحص وتقييم الاحتياجات، تم التوصل إلى استنتاج واضح مفاده أن هناك حاجة ملحة تستدعي إجراء تدخل فوري لتحسين الوضع في المختبرات والتغلب على التحديات الحالية ودعم استمرار تقديم الخدمات التي من شأنها أن تُحسِّن نوعية الخدمات المقدمة عموماً في المختبرات.

## 2. وصف أنشطة المشروع الفرعي

يقع مقر مختبرات الصحة العامة المركزية في مديرية خور مكسر بمدينة عدن وهي أكبر مختبرات للصحة العامة في المحافظات الجنوبية وتعتبر من أكثر المختبرات أهمية لأنها تخدم مدينة عدن والمحافظات المجاورة. وتتمتع أيضاً بقدرتها على إجراء فحوصات الكشف عن فيروس كورونا (كوفيد - 19) بما يلبي احتياجات المرافق الصحية ووحدات عزل المصابين بفيروس كورونا (كوفيد - 19).

وتقع مختبرات الصحة العامة المركزية في مدينة عدن في نطاق المجمع الصحي الذي يشمل كذلك مستشفى الجمهورية ووحدة عزل المصابين بفيروس كورونا والمركز الوطني لنقل الدم وأبحاثه. ويحتوي الموقع العام للمختبرات على العديد من المباني والمرافق المكونة من عدة طوابق بالإضافة إلى الساحات، حيث تبلغ المساحة الإجمالية لموقع المختبرات حوالي 1,498 متر مربع.



خريطة مختبرات الصحة العامة المركزية - مدينة عدن

وسيتم تنفيذ التدخل المقترح بالكامل داخل مباني مختبرات الصحة العامة المركزية يرافقتها أعمال محدودة خارج المباني تشمل تركيب أنابيب بقطر 0.5 إنش لتصريف المياه من أجهزة تكييف الهواء المحمولة إلى أقرب غرف للصرف الصحي أو إلى الأشجار المجاورة لريها. وفيما يلي موجز للأنشطة المقترحة:

- الأعمال الكهربائية التي تشمل استبدال الإضاءة أو المراوح أو التوصيلات التالفة بالإضافة إلى صيانة أجهزة تكييف الهواء المحمولة وتركيب أجهزة جديدة إذا لزم الأمر.
- إعادة تأهيل الأرضيات والجدران الذي يشمل تجديد طلاء الجدران وتركيب درابزين للسلام واستبدال بلاط الأرضيات والجدران.
- إعادة تأهيل واستبدال الطاولات المخبرية الطبية التالفة.
- إعادة تأهيل الشبكات الداخلية لمياه الحمامات والصرف الصحي بما في ذلك إصلاح الأجزاء والأنابيب والتوصيلات وأحواض غسيل اليدين التالفة أو استبدالها. صيانة الشبكات الداخلية للصرف الصحي بما في ذلك تسليك انسدادات المجاري واستبدال أي أجزاء داخلية تالفة.
- أعمال الألمنيوم التي تشمل إقامة القواطع واستبدال الشبابيك أو الأبواب.

لن يتم تنفيذ أعمال الحفريات أو الخنادق أو أعمال في غرف التفتيش الخارجية أو نظام الصرف الصحي في إطار هذا التدخل. وسيتولى المقاول المحلي تنفيذ المشروع الفرعي الذي يتضمن تقييم قدرة المقاولين من حيث قدرتهم على تنفيذ المتطلبات الفنية والبيئية والاجتماعية باتباع إرشادات منظمة الصحة العالمية أثناء فحص العطاءات. ويلتزم المقاولون والموردون - الذين يعملون مع وكالات الأمم المتحدة بمن فيها منظمة الصحة العالمية - ويمتثلون لمدونة قواعد السلوك في منظومة الأمم المتحدة التي توضح المتطلبات القياسية بشأن: العمل وحقوق الإنسان والبيئة والسلوك الأخلاقي.

وتستغرق مدة تنفيذ هذا التدخل حوالي 80 يوم عمل، يختلف فيها عدد العمال حسب مرحلة التنفيذ، ومن المتوقع أن يصل الحد الأقصى لعدد العمال في اليوم الواحد إلى 7 عمال، يرافق ذلك استخدام محدود للألات أو المعدات.

وقد تم إعداد تفاصيل التدخل وجدول الكميات والدراسات والمخططات وترتيبات التنفيذ بالتنسيق مع المختبرات والإدارات الرسمية بوزارة الصحة العامة والسكان.

### 3. الشروط الأساسية للمشروع الفرعي

تعد مختبرات الصحة العامة المركزية في عدن أكبر منشأة عامة من نوعها في المحافظات الجنوبية وتعمل كمرفق رئيس لخدمة سكان 4 محافظات، هي: عدن ولحج وأبين والضالع حيث أن بعض سكان تلك المحافظات هم من النازحين داخلياً.

يتم توسيع الخدمات التي تقدمها مختبرات الصحة العامة المركزية بمدينة عدن، ففي عام 2020 ارتفع إجمالي عدد المستفيدين إلى 85,290 مقارنة بـ 64,178 في عام 2019. وفي الأشكال الواردة أدناه نجد تفصيل المخطط والأقسام العامة للمباني.

وتضم المختبرات العديد من الإدارات والأقسام مثل: قسم الكيمياء والكيمياء الحيوية وقسم الهرمونات وقسم الطفيليات وقسم تحليل المياه والغذاء وقسم الأحياء الدقيقة وقسم أمراض الدم وقسم الأمصال، بالإضافة إلى إدارة التدريب والتطوير وإدارة ضبط الجودة والسلامة. ويوجد قسم تشخيص مخصص لإجراء فحوصات الكشف عن فيروس كورونا (كوفيد - 19) في نطاق المختبرات.

وفيما يلي وصف عام للوضع لحالي لمختبرات الصحة العامة المركزية بمدينة عدن وتم إدراج الصور التوضيحية أدناه لتبين الحالة الراهنة للمباني:

#### الشبكة الكهربائية والتكييف

تفتقر بعض المناطق وأماكن العمل داخل مباني المختبرات إلى الإضاءة أو المراوح أو أنظمة تكييف الهواء، وهذه المباني إما أنها خارج الخدمة أو تعمل جزئياً باستخدام البنية التحتية الحالية.

#### الأسطح والجدران

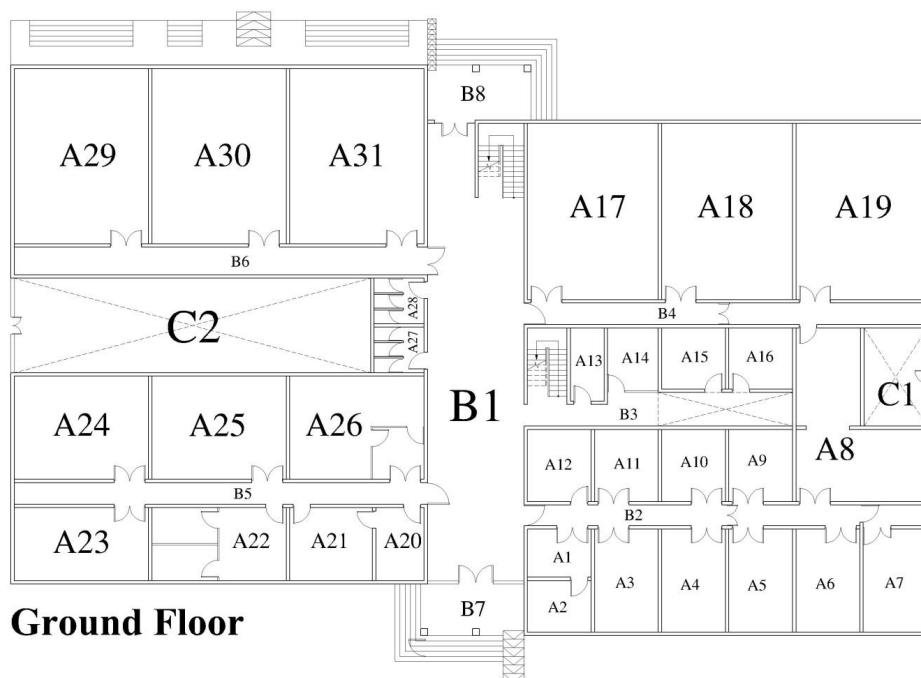
لوحظ حدوث تسرب من العديد من الأسطح والجدران في كافة أرجاء المباني وتغطيها الرطوبة أو الطلاء التالف. كما تضررت العديد من المناطق بشكل جزئي وهي تحتاج إلى تجديد الطلاء أو البلاط. ولوحظ وجود رطوبة على أسطح وجدران مرافق المياه والإصحاح والنظافة العامة ودورات المياه.

المراحيض وأحواض غسيل اليدين

يلاحظ أن دورات المياه في كافة الأماكن داخل المختبرات في حالة مزريية، وهناك تسرب واضح للعيان من التوصيلات الداخلية لأنابيب المخلفات السائلة أو من أنابيب الصرف الصحي. وتوجد آثار رطوبة وتسرب في الجدران الداخلية والخارجية المحيطة بدورات المياه. وشبكة المختبرات متصلة مباشرة بشبكة الصرف الصحي العامة.

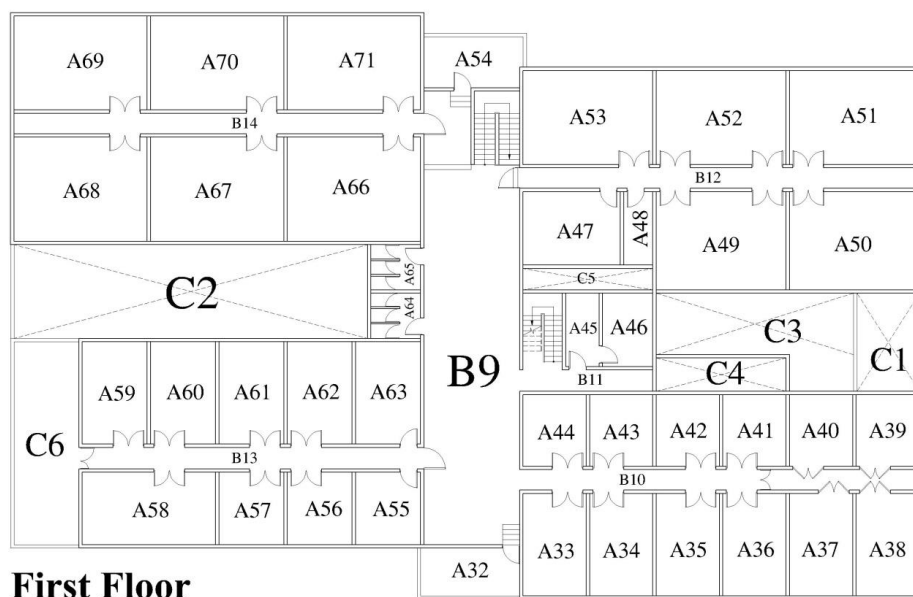
ولذلك فإن شبكة إمدادات المياه في دورات المياه والأحواض بحاجة إلى صيانة وتغيير بالإضافة إلى أن معظم الأبواب والنوافذ تحتاج إلى صيانة أو تغيير أيضاً.





الرمز	الوصف	المساحة بالمتري	الرمز	الوصف	المساحة بالمتري
A1	صالة انتظار	10.4	A19	مستودع نقل الدم	77.9
A2	التسجيل	11.1	A20	السكرتارية	11.9
A3	الطبيب المعاین	22.2	A21	المدير العام	20.4
A4	سحب الدم	22.2	A22	الموظفين	33.15
A5	أمراض الدم	22.2	A23	الصيدلية المركزية	33.15
A6	فصائل الدم ومطابقتها	22.2	A24	قاعة محاضرات	46.8
A7	الأمصال والفيروسات	27	A25	المكتبة	46.8
A8	الفصل والتخزين	53.8	A26	الحسابات	46.8
A9	صالة	15.55	A27	دورة مياه للنساء	7.35
A10	التقطير	15.55	A28	دورة مياه للرجال	7.35
A11	السكرتارية	15.55	A29	مخزن (1)	79.55
A12	رئيس القسم	15.55	A30	مخزن (2)	79.55
A13	غرفة النظافة	8.3	A31	مخزن (3)	79.55
A14	مستودع أدوية	10.8	B1	القاعة الرئيسية	148.1
A15	إدارة المستودعات	13.15	B2-B6	ممرات	158.3
A16	غرفة أفراد الأمن	13.15	B7	المدخل الرئيس	18
A17	استقبال العينات	77.9	B8	المدخل الخلفي	19.2
A18	اللياقة الصحية	77.9	C1-C2	<u>مناور</u>	134.65
اجمالي المساحة		1,498.2			

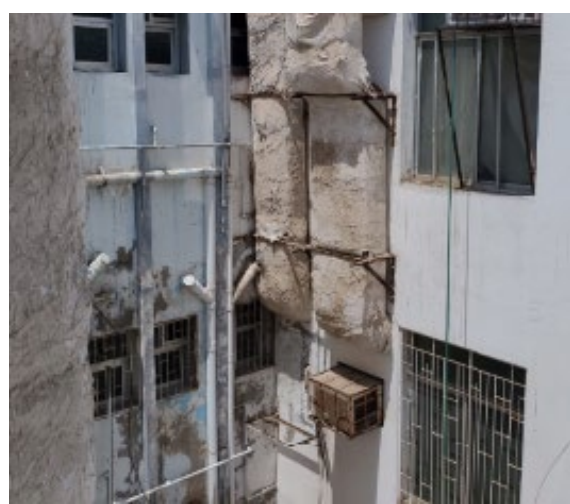
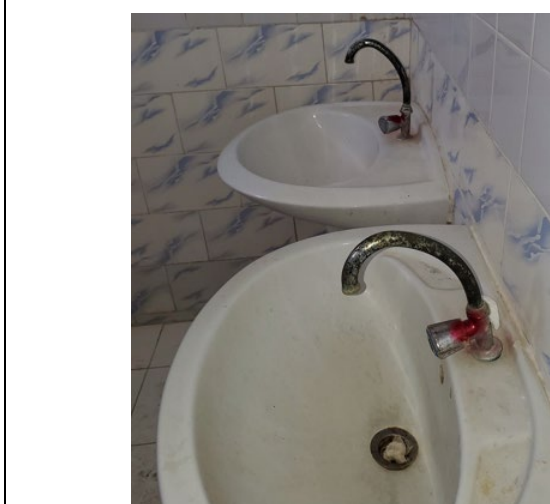
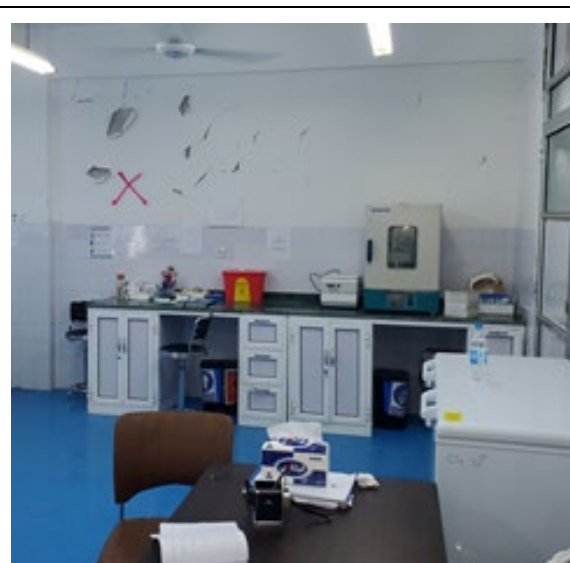
الطابق الأرضي لمختبرات الصحة العامة المركزية - مدينة عدن



First Floor

الرمز	الوصف	المساحة بالمتر المربع	الرمز	الوصف	المساحة بالمتر المربع
A32	ردهة	16.25	A54	ردهة	16.8
A33	قاعة محاضرات	22.2	A55	توثيق النتائج	16.15
A34	غرفة التسجيل	22.2	A56	الأورام	16.15
A35	قاعة محاضرات	22.2	A57	الأمصال	16.15
A36	مخزن	22.2	A58	الفيروسات	33.15
A37	تضخيم DNA & RNA	22.2	A59	الطفيليات (1)	22.8
A38	استخلاص DNA & RNA	22.2	A60	الطفيليات (2)	22.8
A39	ماسنر مكس	15.55	A61	المشورة والفحص	22.8
A40	نتائج التحليل	15.55	A62	الإحصاءات	22.8
A41	الأرشيف	15.55	A63	التدريب والتأهيل	22.8
A42	الشؤون المالية	15.55	A64	دورة مياه للنساء	7.35
A43	المكتبة	15.55	A65	دورة مياه للرجال	7.35
A44	مخزن	15.55	A66	الكيمياء الغذائية (1)	47.6
A45	السكرتارية	8.4	A67	الكيمياء الغذائية (2)	47.6
A46	نائب المدير العام	12.7	A68	الأحياء الدقيقة (1)	47.6
A47	مخزن	24.5	A69	الأحياء الدقيقة (2)	42.9
A48	الصيانة	7.3	A70	تحليل المياه	42.9
A49	أمراض الدم	43.7	A71	ملوثات الغذاء	42.9
A50	الأحياء الدقيقة	43.7	A72	غرفة أفراد الحراسة	26.2
A51	مختبر التدريب	41.8	B9	القاعة الرئيسية	148.1
A52	الأوبئة	41.8	B10-14	ممرات	130.3
A53	الكيمياء الحيوية	41.8	C3-C5	مناور	74
			C6	بلكونة	45.2
اجمالي المساحة			1498.2		

الطابق الأول لمختبرات الصحة العامة المركزية - مدينة عدن



## 4. الترتيبات والمسؤوليات المؤسسية

## 1-4 تنظيم مشروع الصحة والتغذية الطارئ

تتولى وحدة إدارة المشروع المنشأة في منظمة الصحة العالمية المسؤولية عن التنفيذ الشامل لأنشطة مشروع الصحة والتغذية الطارئ في اليمن بالإضافة إلى التنسيق مع البنك الدولي بشأن التقدم المحرز في التنفيذ والترتيبات المتصلة بها.

ويعتبر فريق الإجراءات الوقائية في وحدة إدارة المشروع مسؤولاً عن ضمان تلبية المتطلبات البيئية والاجتماعية وتنفيذها بشكل جيد، حيث يتكون فريق الإجراءات الوقائية من: مسؤولي الإجراءات الوقائية البيئية والاجتماعية والمسؤول المختص بالعنف القائم على النوع الاجتماعي ومسؤول آلية معالجة المظالم. ومن ناحية أخرى، يتولى فريق المياه والإصحاح والنظافة العامة في وحدة إدارة المشروع المسؤولية عن إعداد المخططات وتحديد المتطلبات الضرورية، بالإضافة إلى الاستمرار بالتنسيق اللازم مع المختبرات والإدارات التابعة لوزارة الصحة العامة والسكان.

## 2-4 المسؤوليات المتوقعة أثناء تنفيذ المشروع الفرعي

المسؤوليات	الجهة/ الوظيفة
<ol style="list-style-type: none"> <li>إعداد ومراجعة التصميم والوثائق والترتيبات التعاقدية الخاصة بالمشروع الفرعي.</li> <li>متابعة التنفيذ الكلي لأنشطة المشروع الفرعي وفقاً للتصميم والإطار الزمني المقترح وضمان التعاون الكافي مع الإدارات التابعة لوزارة الصحة العامة والسكان.</li> </ol>	فريق المياه والإصحاح والنظافة العامة التابع لمشروع الصحة والتغذية الطارئ
<ol style="list-style-type: none"> <li>يُنْتدب من وحدة إدارة المشروع لمتابعة الأنشطة المنفذة في الموقع وللتأكد بأن العمل الذي ينجزه المقاول مطابق لمواصفات التصميم المقترح وأنه يجري التعامل مع الإجراءات الوقائية اللازمة بشكل مناسب.</li> <li>استمرار المهندس المشرف برفع تقارير دورية إلى وحدة إدارة المشروع حول حالة تنفيذ المشروع الفرعي وكذلك مستوى الامتثال لمتطلبات الإجراءات الوقائية بحسب النموذج المتاح في الملحق (3) (رفع التقارير أسبوعياً)</li> <li>يتولى المهندس المشرف - بالتعاون مع المختبرات والإدارات التابعة لوزارة الصحة العامة والسكان - مسؤولية تسليم الموقع إلى المقاول عند بدء العمل، واستلامه من المقاول عند اكتمال العمل.</li> </ol>	المهندس المشرف
الإشراف على تنفيذ المتطلبات البيئية والاجتماعية على النحو المبين في إطار الإدارة البيئية والاجتماعية الخاص بمشروع الصحة والتغذية الطارئ ووفقاً لخطة الإدارة البيئية والاجتماعية الحالية خلال مراحل تنفيذ هذا التدخل. التواصل المستمر وإجراء الزيارات إلى مواقع المشاريع الفرعية عند الحاجة ومراجعة التقارير الدورية الصادرة عن المهندس المشرف وإصدار الإجراءات التصحيحية أو الوقائية الموصى بها.	مسؤولو الإجراءات الوقائية البيئية والاجتماعية في إطار مشروع الصحة والتغذية الطارئ
تنفيذ متطلبات العنف القائم على النوع الاجتماعي على النحو المبين في هذه الخطة بالإضافة إلى متابعة أي قضايا تتعلق بذلك ومعالجتها وحلها والتأكد من توقيع جميع الموظفين على مدونة قواعد السلوك.	المسؤول المختص بالعنف القائم على النوع الاجتماعي في إطار مشروع الصحة والتغذية الطارئ
تنفيذ إجراءات آلية معالجة المظالم بأكملها لضمان تسجيل جميع المظالم ذات الصلة ومتابعتها ومن ثم حلها.	مسئول آلية معالجة المظالم في مشروع الصحة والتغذية الطارئ

المسؤوليات	الجهة/ الوظيفة
<p>1. تنفيذ المتطلبات البيئية والاجتماعية في الموقع على النحو المبين في هذه الخطة أو بالاستناد إلى إطار الإدارة البيئية والاجتماعية الخاص بمشروع الصحة والتغذية الطارئ وكذلك القواعد واللوائح ذات الصلة.</p> <p>2. ترشيح وتعيين موظفين مؤهلين ومدربين لتنفيذ أنشطة المشروع الفرعي بمن فيهم مسؤول البيئة والمجتمع والصحة والسلامة.</p> <p>3. التأكد من أن جميع العمال المشاركين في تنفيذ المشروع الفرعي مدربين ومشمولين بالتأمين ضد أي إصابات أو حوادث متصلة بالعمل.</p>	المقاول
<p>1. المتابعة الدقيقة للأنشطة في الموقع وضمان الحماية الكافية للبيئة والأصول والمجتمعات المحلية والعمال من أي آثار سلبية قد تنجم عن تنفيذ المشروع الفرعي.</p> <p>2. توفير التوعية والتدريب اللازمين للعمال في المشروع الفرعي حول الصحة والسلامة المهنية وإدارة النفايات وغيرها من متطلبات الإجراءات الوقائية البيئية والاجتماعية.</p>	مسؤول البيئة والمجتمع والصحة والسلامة لدى المقاول

## 5. التواصل والتشاور

### 1-5 إعداد المشروع الفرعي وتصميمه

تمت مناقشة أنشطة المشروع الفرعي المقترح وترتيبات التنفيذ والتواصل بشأنها والاتفاق عليها خلال مرحلة إعداد المشروع وتصميمه مع الإدارات التابعة لوزارة الصحة العامة والسكان وإدارة المختبرات.

تهدف عملية التشاور والتواصل مع المستفيدين إلى ما يأتي:

- توفير معلومات عن مكونات التدخل المقترح.
- مناقشة المخاطر المحيطة بالمشروع الفرعي وآثارها وتدابير التخفيف المقترحة.
- تقييم الرضا العام وقبول التدخل المقترح في المختبرات.
- جمع التوصيات والاقتراحات التي تهدف إلى تحسين تنفيذ المشروع الفرعي.
- التعريف بقنوات آلية معالجة المظالم الخاصة بالمشروع خلال المشاورات الأخيرة.

وفيما يلي بيانات الموظفين المشاركين في المشاورات الأخيرة:

م	الاسم	الجنس	الوظيفة/ الصفة
1	د/ عثمان محسن	ذكر	نائب مدير مختبرات الصحة العامة المركزية
2	د/ ليلى الزامكي	أنثى	ضبط للجودة في مختبرات الصحة العامة المركزية
3	أ/ عارف	ذكر	الموارد البشرية في مختبرات الصحة العامة المركزية
4	م/ محمد علي	ذكر	زائر

وفيما يلي نستعرض القضايا الرئيسية التي جرى طرحها ومناقشتها:

- خدمات المياه والإصحاح بحاجة إلى تحسين بصورة عاجلة في جميع مرافق مختبرات الصحة العامة المركزية. كما أن دورات المياه وشبكات المياه فيها بحاجة إلى أعمال الصيانة والإصلاح أيضاً.



- تسرب مياه الأمطار والرطوبة الموجودة في الأسطح المختلفة بحاجة إلى تدخل وعمل فوري لتفادي أي تشققات جديدة قد تحدث خلال مواسم الأمطار.
- أجهزة التكييف داخل المختبرات بحاجة إلى تحسين، فما تزال العديد من الأماكن دون تكييف مناسب.

تمت مشاركة المتطلبات وتدابير تخفيف الآثار المشار إليها في هذه الخطة مع الموظفين المسؤولين في وحدة إدارة المشروع، وسيتم إطلاع المقاول والموظفين المعنيين عليها.

## 2-5 تنفيذ المشروع الفرعي

سوف يستمر التواصل مع الأطراف المعنية أثناء تنفيذ المشروع الفرعي من أجل ضمان تنفيذه بطريقة آمنة وسلسة. وسيواصل فريق مشروع الصحة والتغذية الطارئ اتخاذ الترتيبات اللازمة مع المقاول والمهندسين ووزارة الصحة العامة والسكان وإدارات المختبرات لمتابعة تنفيذ الأنشطة عن كثب وفقاً للتصميم المقترح مع مراعاة الإجراءات الوقائية ومتطلبات التخفيف الموضحة في هذه الخطة بالإضافة إلى إطار الإدارة البيئية والاجتماعية الخاص بمشروع الصحة والتغذية الطارئ.

كما سيتم إبلاغ هذه الخطة إلى جميع الأطراف المعنية لضمان تنفيذ جميع متطلبات الإجراءات الوقائية بشكل جيد ولضمان معرفة المسؤوليات من قبل الأطراف المعنية وتنفيذها على النحو المطلوب.

## 6. آلية معالجة المظالم

### 1-6 مقدمة

يكمُن الهدف الرئيس لآلية معالجة المظالم في المساعدة على حل الشكاوى والمظالم في الوقت المناسب وبفعالية وكفاءة ترضي جميع الأطراف المعنية. كما أنها توفر، على وجه التحديد، إجراءات تنسم بالشفافية والمصادقية لتحقيق نتائج عادلة وفعالة ودائمة. فضلاً على بناء الثقة والتعاون باعتبارهما مكونين أساسيين لإجراء مشاورات مجتمعية واسعة النطاق ترمي إلى تسهيل الإجراءات التصحيحية.

ويقدم المشروع الفرعي الدعم لمختبرات الصحة العامة المركزية بمدينة عدن من قبل مشروع الصحة والتغذية الطارئ، حيث سبق نشر وتعميم قنوات آلية معالجة المظالم الخاصة بمشروع الصحة والتغذية الطارئ من خلال عدة وسائل منها قنوات التواصل الاجتماعي والملصقات في المختبرات المدعومة. وسيتم إتاحة هذه القنوات لتلقي أي شكاوى أو طلبات تتعلق بالتدخل المقترح في هذه المختبرات. وسيقوم المقاول بنشر قنوات آلية معالجة المظالم وعرضها في أماكن بارزة في موقع المشروع الفرعي والإعلان عنها بصورة دورية عبر وسائل التواصل الاجتماعي.

### 2-6 آلية إدارة المظالم

يتولى مسؤول آلية معالجة المظالم الخاص بمشروع الصحة والتغذية الطارئ إدارة قنوات آلية معالجة المظالم الخاصة بمشروع الصحة والتغذية الطارئ والمذكورة أدناه بالتفصيل، وسيكون مسؤولاً عن ضمان المتابعة المناسبة لجميع المظالم المستلمة وتسويتها. ويتم إحالة المظالم إلى الموظف المختص في الجهة المعنية. ثم رفع الشكاوى غير المحلولة إلى مستوى إدارة المشروع (أو مستوى إدارة منظمة الصحة العالمية) حسب الاقتضاء.

سيتم إتاحة آلية معالجة المظالم لطائفة واسعة من أصحاب المصلحة المعنيين بالمشروع الفرعي الذين من المحتمل أن يتأثروا بشكل مباشر أو غير مباشر بالمشروع الفرعي، وسوف تشمل المستفيدين وأفراد المجتمعات المحلية ومنفذي أو مقاول المشروع الفرعي والمجتمع المدني ووسائل الإعلام — وسيتم تشجيعهم جميعاً على إحالة مظالمهم وردودهم إلى آلية معالجة المظالم. وبإمكان جميع أصحاب المصلحة تقديم ملحوظاتهم أو مظالمهم دون الكشف عن هويتهم من خلال صناديق الشكاوى أو البريد الإلكتروني أو المكالمات الهاتفية. كما يمكنهم أن يطلبوا عدم الإفصاح عن أسمائهم.

ويتم تسجيل الشكاوى المرفوعة خلال يوم واحد. وبما أن الإطار الزمني للمعالجة يعتمد على طبيعة الشكاوى فيتم التعاطي مع قضايا الصحة والسلامة في بيئة العمل أو أي قضايا عاجلة أخرى فور حدوثها. وللمتظلم الحق في الاستئناف إذا كان غير راضٍ عن الحل، ويمكن إعادة فتح ملف الشكاوى.

يوضح الرسم البياني الآتي تفاصيل إجراءات آليه معالجة المظالم:



<b>قنوات آليه معالجة المظالم الخاصة بمشروع الصحة والتغذية الطارئ</b>	
الرقم المجاني	8004090
البريد الإلكتروني:	<a href="mailto:yemgrmehnp@who.int">yemgrmehnp@who.int</a>
صناديق الشكاوي	داخل المختبرات

### 3-6 المظالم المتعلقة بالاستغلال والاعتداء الجنسي أو التحرش الجنسي

سيتم التعامل مع مظالم الاستغلال والاعتداء الجنسي أو التحرش الجنسي المتعلقة بالمشروع الفرعي والتي يسلمها مسؤول العنف القائم على النوع الاجتماعي في إطار مشروع الصحة والتغذية الطارئ بسرية تامة وفقاً لمذكرة الممارسات الجيدة بشأن التصدي للاستغلال والاعتداء الجنسي في المشاريع التي يمولها البنك الدولي<sup>3</sup>. وسيشمل ذلك الحالات إلى مقدمي خدمات التصدي للعنف القائم على النوع الاجتماعي لتقديم الدعم المطلوب حسب الحاجة، شريطة موافقة الناجي على ذلك.

تم إقامة الدورات التدريبية حول طريقة التعامل المناسبة مع المظالم المتعلقة بالعنف القائم على النوع الاجتماعي والاستغلال والاعتداء الجنسي أو التحرش الجنسي بالإضافة إلى قنوات الإحالة، وقد تضمن التدريب كيفية جمع حالات الاستغلال والاعتداء الجنسي أو التحرش الجنسي بشكل سري مع إبداء التعاطف (بأسلوب خالٍ من إصدار الأحكام). وتم دمج المبادئ التوجيهية حول كيفية معالجة مظالم الاستغلال والاعتداء الجنسي أو التحرش الجنسي – وفقاً لمذكرة الممارسات الجيدة للتصدي للاستغلال والاعتداء الجنسي أو التحرش الجنسي في المشاريع الممولة من البنك الدولي – في التدريب المقدم لأي جهة تنسيق تشكل جزءاً من آلية المعالجة والبت في المظالم المتعلقة بالاستغلال والاعتداء الجنسي أو التحرش الجنسي.

تم توثيق المبادئ الأساسية لمنظمة الصحة العالمية المتمثلة في النزاهة والمساءلة والاستقلال والحياد والاحترام والالتزام المهني في مدونة الأخلاقيات وقواعد السلوك المهني. لا تتسامح منظمة الصحة العالمية مع قضايا العنف الجسدي والتحرش الجنسي وقد أصدرت مبادئ توجيهية واضحة وأنشأت آليات انصاف لموظفيها والمتعاونين معهم من أجل إتاحة آليات الإبلاغ والحماية والتصدي لأي أعمال عنف جسدي وتحرش جنسي. والهدف المتوخى من هذه السياسة يكمن في معالجة سلوك موظفي منظمة الصحة العالمية والمتعاونين معهم تجاه الأطراف الأخرى وحماية الفئات السكانية الضعيفة – في البلدان المستفيدة من خدمات منظمة الصحة العالمية – وحمايتهم من الاستغلال والاعتداء الجنسي على أيدي موظفي المنظمة والمتعاونين معهم من أجل ضمان نزاهة الأنشطة التي تنفذها المنظمة.

تعمل منظمة الصحة العالمية على إتاحة القنوات لتسهيل الإبلاغ عن مثل هذه الانتهاكات مع إعطاء الأولوية لحالات الاستغلال والاعتداء الجنسي، وهي ملتزمة بالاستجابة السريعة والفعالة لتقارير الاستغلال والاعتداء الجنسي (وهذا يتمثل بالتحقيق في الانتهاكات ومعاقبة مرتكبيها عند الاقتضاء)، وليس الانتقام والدفاع أو حماية الموظفين الذين يقدمون بالإبلاغ. علاوة على ذلك، تلتزم منظمة الصحة العالمية – في الأساس – بالعمل على منع حدوث الاستغلال والاعتداء الجنسي في بادئ الأمر من خلال وضع خطة التواصل والتوعية موضع التنفيذ مع رصد وتتبع المعلومات المتعلقة بالاستغلال والاعتداء الجنسي.

يمكن للموظفين أو المستفيدين الإبلاغ عن أي حالة سوء تصرف يُشتبه بها فيها أو قضايا الاستغلال والاعتداء الجنسي إلى [الخط الساخن للنزاهة](mailto:ethicsoffice@who.int) التابع لمنظمة الصحة العالمية والذي يُسهّل عملية الإبلاغ على نطاق المنظمة بأكملها. وهي خدمة مستقلة لاستقبال البلاغات بسرية مع عدم الكشف عن الهوية عند الضرورة. تم توفير [نموذج رفع الشكاوى عبر الإنترنت](mailto:ethicsoffice@who.int) وعنوان البريد الإلكتروني ([ethicsoffice@who.int](mailto:ethicsoffice@who.int)) للإبلاغ عن قضايا الاستغلال والاعتداء الجنسي وسيتم التعامل معها باعتبارها ذات أولوية وإبلاغ المديرين الإقليميين المعنيين والمدير العام بمنظمة الصحة العالمية فور استلام ذلك البلاغ<sup>4</sup>.

<sup>3</sup> مذكرة الممارسات الجيدة للتصدي للاستغلال والاعتداء الجنسي أو التحرش الجنسي في المشاريع الممولة من البنك الدولي

<sup>4</sup> منظمة الصحة العالمية: سياسات وإجراءات منع الاستغلال والاعتداء الجنسي والتصدي لها، مارس 2017

## 7. الإدارة البيئية والاجتماعية في موقع المشروع الفرعي

### 1-7 مقدمة

سيكون لأنشطة إعادة التأهيل المخطط تنفيذها داخل مختبرات الصحة العامة المركزية بمدينة عدن آثار اجتماعية إيجابية بشكل عام، إذ أنها ستعزز الوضع الشامل داخل المختبرات بما من شأنه أن يضمن تهيئة ظروف عمل آمنة وملائمة أثناء تقديم الخدمات. بالإضافة إلى ذلك، سيتم الاستمرار في تقديم الخدمات للمجتمعات المحلية دون أي تعليق ينجم عن أي تعطيل بسبب أي ضرر أو تسرب محتمل للأمطار من أسطح ونوافذ المباني. بالإضافة إلى ذلك، سيتم تحسين نظام التكيف في المختبرات وهذا بدوره سيؤدي إلى تحسين ظروف العمل بشكل عام وحماية معدات المختبرات من أي أضرار محتملة.

وعلى أية حال يوضح هذا الجزء الآثار السلبية أو الإيجابية المحتملة للمشروع الفرعي خلال مراحل تنفيذه بالإضافة إلى الإجراءات المعمول بها للتخفيف من الآثار. فمن المرجح أن تكون الآثار السلبية المحتملة للمشروع الفرعي متركزة في الموقع وذات تأثير بيئي واجتماعي مؤقت. فقد تم فحص أنشطة المشروع الفرعي وفقاً لمتطلبات إطار الإدارة البيئية والاجتماعية الخاص بمشروع الصحة والتغذية الطارئ، كما أن استمارة الفحص متاحة في الملحق (1).

يُنقَدُ المقال جميع المتطلبات البيئية والاجتماعية على النحو الوارد في هذه الخطة وفي أي وثائق أخرى تخص المشروع الفرعي من خلال موظفين مؤهلين ومدربين، بالإضافة إلى توفير التدريب اللازم عند الحاجة. لأن عدم امتثال المقال للمتطلبات البيئية والاجتماعية أثناء تنفيذ المشروع الفرعي سيؤدي إلى تطبيق الجزاءات ذات الصلة بموجب إرشادات منظمة الصحة العالمية.

وللمقاول الحق في التحكم بمناطق المشروع الفرعي بأكملها لضمان تهيئة ظروف عمل آمنة للعمال وكذلك للحد من أي تأثير سلبي ينجم عن أنشطة المشروع الفرعي ذات الصلة بتقديم الخدمات داخل المختبرات. يعمل المقاول على إعداد الإرشادات الضرورية والملصقات ومتطلبات معدات الحماية الشخصية والحواجز ونشرها على نطاق واسع في مناطق العمل لمنع دخول أي شخص غير مصرح له إلى مناطق العمل.

### 2-7 المخاطر والآثار المحتملة التي قد تنجم عن المشروع الفرعي

#### أولاً: المياه والمناظر الطبيعية

قد يكون التأثير المحتمل على المياه والمناظر الطبيعية ناتجاً عن سوء إدارة النفايات ومناولة المواد الخطرة وتخزينها بشكل غير سليم (مواد الطلاء بشكل أساسي). ومن المتوقع أن يكون حجم وتأثير تلك المخاطر منخفضاً وقصير الأمد.

يتأكد المقاول من أن جميع المواد التي سيتم استخدامها في الأنشطة مأخوذة من محاجر مرخصة. ويحظر استخدام المتفجرات أو عمالة الأطفال أو العمل القسري كمصدر لاقتناء أي من مواد الأشغال المدنية. ويتم تخزين كمية محدودة فقط من مواد الأشغال المدنية داخل منطقة العمل أو في نطاق المختبرات بما يكفي لتنفيذ العمل اليومي مع تجنب إنتاج النفايات المحتملة الناجمة عن الإفراط في تخزين كميات كبيرة.

يتم التعامل مع النفايات الصلبة الناتجة عن المشروع الفرعي على أنها نفايات صلبة منزلية ومخلفات بناء. وقد يؤدي التخلص من هذه النفايات بطريقة غير خاضعة للرقابة إلى تلوث التربة أو إلى التأثير على صحة الإنسان في المنطقة.

وقد تتسبب المخلفات السائلة الناتجة عن أنشطة الأشغال المدنية في تلوث التربة والمياه عندما لا يتم معالجتها بشكل صحيح، ولذلك ينبغي للمقاول عدم تصريف أي مواد خطرة إلى شبكات الصرف الصحي دون معالجتها بصورة ملائمة وفقاً للمتطلبات ذات الصلة.

يتعين على المقاول والمهندس المشرف والإدارات الرسمية في المختبرات القيام بالمتابعة عن كثب لتنفيذ عملية إدارة النفايات والتخلص منها وفقاً لمتطلبات المشروع الفرعي والقواعد واللوائح ذات الصلة. هذا بالإضافة إلى تقليل إنتاج النفايات قدر الإمكان وضمان فرز جميع النفايات القابلة لإعادة التدوير ومعالجتها بشكل صحيح.

المبادئ التوجيهية لإدارة النفايات في الملحق (2) متاحة للمقاول لضمان إدارة النفايات في موقع المشروع الفرعي بشكل مناسب.

#### ثانياً: جودة الهواء

يتمثل التأثير المحتمل على جودة الهواء أثناء الأشغال المدنية في إثارة الغبار من مختلف أنشطة الموقع مثل الحفر اليدوي وتجديد طلاء الجدران أو الأسقف والأعمال الإسمنتية والتنظيف وغيرها من الأعمال، وقد يؤثر الغبار الناتج على صحة



العمال والزوار والعاملين في المختبرات. وعلى الرغم من أن أعمال الطلاء محدودة، إلا أن المكونات المتطايرة المنبعثة قد تسبب حدوث تهيج في العينين والجهاز التنفسي لدى العمال.

وتتمثل تدابير التخفيف المطلوبة لهذا المكون في تنفيذ الأنشطة على مراحل أو أجزاء والحد من تولد الغبار أثناء تنفيذ الأشغال المدنية عن طريق رش الماء كلما لزم الأمر، بالإضافة إلى تركيب حواجز حول مناطق الأشغال لتجنب أي انبعاثات إلى المرافق أو المباني المأهولة. وبالإضافة إلى توفير معدات الحماية الشخصية اللازمة للعمال يتم إجراء ما يلزم من التدريب والإشراف بصورة دورية.

### ثالثاً: الموانئ الطبيعية: النباتات والحيوانات

تقتصر أنشطة المشروع الفرعي على نطاق مباني مختبرات الصحة العامة المركزية بمدينة عدن، ولا يُتوقع أن تسبب أنشطة هذا المشروع بحدوث أي آثار على الموانئ الطبيعية.

### رابعاً: الضوضاء والتأثيرات البصرية

من المحتمل أن تشتمل مختلف الأنشطة التي سيتم تنفيذها خلال الأشغال المدنية على مخاطر صحية مرتبطة بالضوضاء والتأثيرات البصرية في إطار مباني المختبرات وخدماتها المقدمة، وقد يكون هذا ناتجاً عن الآليات (التي ستستخدم في أعمال التجليخ أو الحفر أو أي أنشطة مماثلة) أو الأعمال الإسمنتية والحفر اليدوي أو الهدم وأعمال البناء. وقد تتعرض الخدمات المقدمة لبعض الاختلالات بصورة مؤقتة نتيجة للضوضاء الناجمة من البيئة المحيطة.

يتم تنظيم الأعمال التي تسبب في إحداث ضوضاء بالتنسيق مع الإدارات المسؤولة في المختبرات وينبغي تفادي التنفيذ أثناء تقديم الخدمات في أوقات الذروة، ويضمن المقاول سلامة المعدات وتوفير معدات الحماية الشخصية للعمال. وبالإضافة إلى ذلك، يتم تنفيذ الحواجز المحيطة بمنطقة العمل للمساعدة على تقليل الأثر المترتب على تقديم الخدمات.

### خامساً: المواقع الأثرية والثقافية

سيتم تنفيذ المشروع الفرعي داخل نطاق ومحيط مباني مختبرات الصحة العامة المركزية بمدينة عدن التي لا تحتوي على أي مواقع أثرية أو ثقافية، ولذلك لا يتوقع حدوث أي تأثير على هذا المكون.

### سادساً: حركة النقل والمركبات

تكون حركة المركبات داخل مناطق الأشغال المدنية محدودة بالنسبة للأشخاص القائمين على نقل المواد وفي حال حدوثها يتم تنفيذ التدابير الآتية في حدها الأدنى:

- طرق مخصصة لحركة الآلات والمركبات والمعدات بعيداً عن أماكن تدفق الزوار والمرضى أو مدخل الطوارئ.
- مشغلو وسائقو مركبات مدربين ومؤهلين.
- توجيه الحركة داخل حرم المختبرات بصورة دائمة من خلال شخص مختص بالتوجيه وإعطاء الإشارة.
- تنفيذ عمليات الفحص والتفتيش بصورة دورية للمركبات أو المعدات للتأكد من سلامتها، مع الاحتفاظ بالسجلات واتاحتها لأي تفتيش يقوم به فريق المشروع الفرعي.
- تقليص أوقات إغلاق أي مسار أو مدخل، إن وجد، والنظر في منح الأولوية لتقديم الخدمات.
- تزويد أي مسارات بديلة بالإضاءة واللافتات المناسبة.

### سابعاً: الصحة والسلامة المهنية

قد تنشأ المخاطر المرتبطة بالصحة والسلامة المهنية وتؤثر على عمال المشروع الفرعي إذا لم يتم تنفيذ الإجراءات الوقائية اللازمة بشكل جيد، وترتبط هذه المخاطر بأعمال الطلاء وحركة المركبات والعمل في أماكن مرتفعة والأعمال الإسمنتية والكهربائية والأشغال المدنية الأخرى ضمن نطاق المشروع الفرعي. ولا يُتوقع أن يتعرض العمال للأسبستوس لأن أنشطة العمل لن تتضمن استخدام أي مواد من الأسبستوس خلال مختلف مراحل الأشغال المدنية.

ومن المتوقع أن يكون حجم وتأثير تلك المخاطر منخفضاً وهذا الأمر مرهون بتنفيذ تدابير التخفيف الضرورية، مثل: تقييم المقاول لمخاطر الأنشطة وتوفير معدات الحماية الشخصية اللازمة وإجراء التدريب والإشراف المناسبين وإقامة الحواجز حول مناطق الأشغال المدنية مع مداخل ومخارج آمنة من وإلى مناطق الأشغال المدنية، ووضع منصة مناسبة لتنفيذ أعمال الأماكن المرتفعة وكذلك تصحيح الأوضاع غير الآمنة داخل موقع المشروع الفرعي والإبلاغ عنها.

يمكن أن تحدث عدوى فيروس كورونا (كوفيد - 19) بين العمال ويتحمل المقاول مسؤولية توفير معدات الوقاية الشخصية اللازمة ومرافق غسل اليدين والمطهرات بالإضافة إلى اتخاذ أي تدابير أخرى للوقاية من العدوى ومكافحتها. ومن ناحية أخرى، يتأكد المقاول من أن جميع العمال في الموقع لائقين لأداء العمل ومن عدم ظهور أي أعراض لفيروس كورونا عليهم ومن تزويدهم بالتوعية والتدريب وأساليب التواصل الضرورية بشكل دوري.

يبقى عمال المقاول ومناطق العمل بمعزل عن أي تفاعل مع الخدمات المقدمة داخل المختبرات إلى أقصى حد ممكن.

يضمن المقاول أن جميع العمال المشتركين في تنفيذ المشروع الفرعي مشمولين بالتأمين ضد أي إصابات أو حوادث متصلة بالعمل.

### ثامناً: الصحة والسلامة المجتمعية

يؤدي تنفيذ المشروع الفرعي بشكل عام إلى إحداث تأثير إيجابي على المجتمع المحلي لأنه سيحسن من ظروف العمل بشكل عام في المختبرات ويضمن تقديم خدمات مستدامة.

ومن جهة أخرى، يمكن أن تنشأ بعض الآثار السلبية من الأنشطة مثل الغبار والضوضاء وحركة المركبات واختلال في تقديم الخدمات بشكل مؤقت. وقد يحدث أيضاً تقييد للحركة أو الخدمات في بعض الأماكن مما يستوجب توفير مسارات أو أماكن بديلة لتقديم الخدمات. وقد يتأثر المرضى والعاملون في المختبرات والزائرون أو يصابون بسبب الأشغال المدنية أو الأعمال المنفذة في أماكن مرتفعة، لذا ينبغي التحكم بجميع مناطق العمل ووضع حواجز مادية حولها وتوفير إضاءة أثناء الليل ولافتات وتعليمات واضحة لمنع دخول أي شخص غير مصرح له.

### تاسعاً: فرص العمل

سيتم تزويد المجتمع المحلي بفرص العمل الناشئة عن تنفيذ المشروع الفرعي، وهذا من شأنه أن يؤثر تأثيراً إيجابياً على اقتصاد المجتمع خاصة في ظل الأزمة الحالية التي يمر بها البلد والمقتربة بمحدودية فرص العمل في القطاع الخاص وعدم انتظام دفع الرواتب للموظفين الحكوميين.

### عاشراً: قضايا العمل والعنف القائم على النوع الاجتماعي والاستغلال والاعتداء الجنسي أو التحرش الجنسي

من المتوقع أن يكون جميع العاملين في المشروع الفرعي يمنيين ومن نفس المجتمعات المحلية. ومن غير المتوقع ظهور مخاطر العمل التي تتضمن العمل القسري وعمالة الأطفال والعنف القائم على النوع الاجتماعي والاستغلال والاعتداء الجنسي أو التحرش الجنسي أو أنها تكون ذات حجم وتأثير منخفض، ومن أجل تخفيف هذه المخاطر سيتم إضافة الشروط في العقود ومدونة قواعد السلوك التي سيلتزم المقاول وعماله باتباعها. ويتأكد فريق المياه والإصحاح والنظافة العامة في مشروع الصحة والتغذية الطارئ والعنف القائم على النوع الاجتماعي من تنفيذ مدونة قواعد السلوك فيما بين المقاول والعاملين. لا يُتوقع حدوث المخاطر المرتبطة بتدفق العمالة خلال مختلف مراحل تنفيذ المشروع الفرعي.

يتولى المهندس المشرف تنظيم سجل القوى العاملة الذي يوضح بالتفصيل المعلومات الضرورية المتعلقة بالموظفين بما في ذلك العمر والفحص والتحقق من العمال المشاركين في أنشطة المشروع الفرعي، ويجري الإبلاغ عن أي نتيجة يتم الحصول عليها فوراً.

بالإضافة إلى ذلك، سيتم توفير قنوات آلية معالجة المظالم الخاصة بمشروع الصحة والتغذية الطارئ واتاحتها لعمال المقاول وكذلك لأي طرف معني لرفع أي شكوى تتعلق بقضايا العمل أثناء تنفيذ المشروع الفرعي.

## 3-7 تقييم المخاطر البيئية والاجتماعية وتدابير التخفيف منها

م	الجانب البيئي/ الاجتماعي	التأثير المحتمل	مستوى التأثير	الاستجابة للمخاطر وتدابير التخفيف منها	
				التنفيذ	الرصد
1	المياه والمناظر الطبيعية	تلوث التربة	متدني	المقاول	المهندس المشرف (يوميًا) / مسؤول البيئة والمجتمع والصحة والسلامة لدى المقاول (يوميًا) / الطرف المستقل المعني بالرصد (فحص عشوائي)
		إدارة النفايات والتخلص منها بشكل غير سليم	متدني		
		صحة الإنسان وسلامته	متدني		
2	جودة الهواء المحيط	الأثار المترتبة على صحة الإنسان نتيجة التعرض للغبار المتولد	متدني	المقاول	المهندس المشرف (يوميًا) / مسؤول البيئة والمجتمع والصحة والسلامة لدى المقاول (يوميًا) / الطرف المستقل المعني بالرصد (فحص عشوائي)
		التأثير على الخدمات التي يقدمها المرفق الصحي	متدني		
		رش الماء بصورة دورية للتقليل من تولد الغبار. توفير حواجز أو أجهزة تهوية ميكانيكية أو جميعها حول مناطق الأشغال المدنية لمنع أي انبعاثات إلى المباني المأهولة. ترتيب فترات وتوقيت تنفيذ الأعمال المثيرة للغبار في غير الأوقات المحددة لتقديم الخدمات وبالتنسيق مع إدارة المرفق الصحي. اتخاذ المزيد من تدابير الحماية حول مناطق تقديم الخدمات، عند الحاجة، لمنع دخول الغبار مثل وضع ستائر حول المداخل. توفير معدات الحماية الشخصية اللازمة للعمال بالإضافة إلى إجراء ما يلزم من التدريب والإشراف بصورة دورية.			

م	الجانب البيئي/ الاجتماعي	التأثير المحتمل	مستوى التأثير	الاستجابة للمخاطر وتدابير التخفيف منها	
				التنفيذ	الرصد
3	الموائل الطبيعية: النباتات والحيوانات	لا ينطبق	لا ينطبق	لا ينطبق	لا ينطبق
4	الضوضاء والتأثيرات البصرية	مصدر إزعاج للمرافق والموظفين القريبين من منطقة العمل اختلال في تقديم خدمات المرفق الصحي	متدنٍ	المقاول	المهندس المشرف (يوميًا)/ مسؤول البيئة والمجتمع والصحة والسلامة لدى المقاول (يوميًا)/ الطرف المستقل المعني بالرصد
5	المواقع الأثرية والثقافية	لا ينطبق	لا ينطبق	لا ينطبق	لا ينطبق
6	حركة النقل والمركبات	الإصابات الشخصية الأضرار التي تلحق بالأصول أو المعدات	متدنٍ	المقاول	المهندس المشرف (يوميًا)/ مسؤول البيئة والمجتمع والصحة والسلامة لدى المقاول (يوميًا)/ الطرف المستقل المعني بالرصد (فحص عشوائي)

م	الجانب البيئي/ الاجتماعي	التأثير المحتمل	مستوى التأثير	الاستجابة للمخاطر وتدابير التخفيف منها	
				التنفيذ	الرصد
7	الصحة والسلامة المهنية	إصابات العمال	متوسط	المقاول	<ul style="list-style-type: none"> <li>التأكد من أن جميع العمال المشاركين في تنفيذ المشروع ومدربين ومشمولين بالتأمين ضد أي إصابات أو حوادث متصلة بالعمل.</li> <li>توفير معدات الحماية الشخصية اللازمة للعمال بالإضافة إلى إجراء ما يلزم من التدريب والإشراف بصورة دورية.</li> <li>توفير مرافق غسل اليدين والمطهرات واتخاذ أي تدابير أخرى للوقاية من عدوى فيروس كورونا (كوفيد - 19) ومكافحته.</li> <li>تُنفَّذ الأعمال الكهربائية من قبل موظفين معتمدين ومدربين مع وجوب فصل التيار الكهربائي قبل بدء أي عمل وتحت إشراف كامل على هذه الأنشطة، وينبغي ترتيب أوقات فصل التيار الكهربائي مع إدارة المختبرات لتجنب عدم انقطاع أي خدمة.</li> <li>ينبغي اختيار الأدوات والمعدات الميكانيكية أو الكهربائية بشكل صحيح واختبارها وفحصها بصورة دورية.</li> <li>تثبيت حواجز الحماية اللازمة حول أي من مناطق الأشغال المدنية أو الأعمال في الأماكن المرتفعة.</li> <li>تُنفَّذ أعمال الأماكن المرتفعة على منصات مناسبة ومثبتة مع استخدام وسائل الحماية من السقوط.</li> <li>التحكم في حركة المركبات والمعدات بشكل صحيح على المسارات المخصصة بواسطة المشغلين المعتمدين.</li> <li>ترتيب منطقة العمل بشكل صحيح وتجنب حدوث أي من مخاطر الانزلاق أو التعثر أو السقوط.</li> <li>وجود مدخل منفصل لعمال المقاول إلى مناطق العمل دون أي تأثير على أنشطة المختبرات (قدر المستطاع).</li> <li>يُعد المقاول الخطط والإجراءات اللازمة للحيلولة دون تأثير أي حالة محفوفة بالمخاطر على صحة العمال أو سلامتهم المهنية.</li> </ul>
	الصحة والسلامة المجتمعية	تقديم الخدمات المستدامة والأمنة للمجتمعات المحلية	إيجابي	لا ينطبق	لا ينطبق
8	الصحة والسلامة المجتمعية	الإصابات البشرية نتيجة التعرض لحركة المركبات أو الأشغال المدنية أو أعمال الحفر	متدن	المقاول	<ul style="list-style-type: none"> <li>التحكم بجميع مناطق العمل مع وضع حواجز مادية مناسبة حولها.</li> <li>إضاءة كافية خلال ساعات الليل، بالإضافة إلى لافتات وتعليمات واضحة لمنع دخول أي شخص غير مصرح له إلى مناطق العمل.</li> </ul>

م	الجانب البيئي/ الاجتماعي	التأثير المحتمل	مستوى التأثير	الاستجابة للمخاطر وتدابير التخفيف منها	
				التنفيذ	الرصد
		تقييد التنقل داخل مباني المرفق الصحي	متدنٍ	المقاول	<ul style="list-style-type: none"> <li>توفير طرق أو ممرات بديلة وأمنة إلى أي مدخل مغلق بسبب أنشطة المشروع مع ضمان تدفق المرضى بشكل آمن.</li> <li>تزويد أي مسارات بديلة بالإضاءة واللافتات والحماية المناسبة.</li> <li>إعطاء الأولوية لتدفق الزوار والمرضى وصول حالات الطوارئ في جميع الأوقات أثناء تنفيذ الأشغال المدنية.</li> <li>تقليص مدة إغلاق الطرق أو المداخل إلى الحد الأدنى وتصنيف مناطق العمل وتقسيمها بالتنسيق مع إدارة المختبرات.</li> </ul>
9	فرص العمل	توفير فرص عمل من أنشطة المشروع الفرعي	إيجابي	لا ينطبق	لا ينطبق
10	قضايا العمل	عمالة الأطفال والعمل القسري العنف القائم على النوع الاجتماعي والاستغلال والاعتداء الجنسي أو التحرش الجنسي	متوسط	المقاول	<ul style="list-style-type: none"> <li>الالتزامات التعاقدية للحد من قضايا العمل وتقليص مخاطر الاستغلال والاعتداء الجنسي أو التحرش الجنسي.</li> <li>إنفاذ مدونة قواعد السلوك ذات الصلة بالعنف القائم على النوع الاجتماعي والاستغلال والاعتداء الجنسي أو التحرش الجنسي فيما بين المقاول والعاملين.</li> <li>يحتفظ المقاول بسجل العمال ويحدثه ليشمل المعلومات الضرورية عن العمال وأعمارهم.</li> <li>يعمل المهندس المشرف على فحص العمال والتحقق من أعمارهم في موقع العمل وإبلاغ وحدة إدارة المشروع فوراً بأي انحرافات ملحوظة.</li> <li>توفير قنوات آلية معالجة المظالم الخاصة بمشروع الصحة والتغذية الطارئ واتباعها لعمال المقاول وكذلك لأي طرف معني برفع أي شكوى تتعلق بتنفيذ المشروع.</li> </ul>

درجة مستوى التأثير	عالٍ	متوسط	متدنٍ	إيجابي
--------------------	------	-------	-------	--------

## 4-7 الرصد والإبلاغ

يتولى المهندس المشرف المنتدب من وحدة إدارة المشروع الخاصة بمشروع الصحة والتغذية الطارئ الإشراف على رقابة تنفيذ الإجراءات الوقائية في الموقع بصورة يومية منتظمة إلى جانب قيام فريق المياه والإصحاح والنظافة العامة أو الإجراءات الوقائية ضمن مشروع الصحة والتغذية الطارئ بإجراء زيارات دورية إلى الموقع عند الحاجة. يتم إصدار تقارير مرحلية دورية عن حالة التنفيذ والتعاطي مع أي تحديات تواجه أعمال التنفيذ والتغلب عليها، يرفع المهندس المشرف تقرير الامتثال للمتطلبات البيئية والاجتماعية أسبوعياً بحسب النموذج المتاح في الملحق (3)، وينبغي أن تتضمن هذه التقارير التجاوزات أو الاختلالات التي يتم ملاحظتها مع اقتراح التدابير التصحيحية والوقائية اللازمة.

أما المقاول فيتولى الرقابة على تنفيذ الإجراءات الوقائية المُسندة إلى مسؤول البيئة والمجتمع والصحة والسلامة المُعين بشكل دائم في المشروع الفرعي.

ينبغي على المقاول والمهندس المشرف تقديم تقرير فوري إلى الموظف المسؤول في مشروع الصحة والتغذية الطارئ بشأن أي وقائع أو حوادث تتعلق بأنشطة المشروع الفرعي، ويتم بعد ذلك إبلاغ البنك الدولي بالحادثة في غضون 24-48 ساعة.

## 5-7 تكلفة تنفيذ خطة الإدارة البيئية والاجتماعية

تُقدّر تكلفة تنفيذ خطة الإدارة البيئية والاجتماعية في موقع المشروع الفرعي على النحو الآتي:

م	تكلفة التنفيذ	المبلغ بالدولار الأمريكي
1	إنتاج مواد التوعية المتعلقة بالإجراءات الوقائية ومتطلبات آلية معالجة المظالم ونشرها في موقع المشروع الفرعي.	200
2	تعيين موظفي الإجراءات الوقائية البيئية والاجتماعية. توفير دورات تدريبية وتوعوية حول الصحة والسلامة المهنية للعاملين في المشروع الفرعي.	1,000
	<b>الإجمالي</b>	<b>1,200</b>

## الملحق (1): استمارة فحص المشروع الفرعي

**B1- Screening Checklist for WASH Intervention in Health Facility by WHO/UNICEF**

قائمة الفحص الخاصة بالتدخل في مجال المياه والصرف الصحي والنظافة الصحية في المرفق الصحي من قبل منظمة الصحة العالمية / اليونيسيف

**NOTE: Any subproject that triggers Physical Cultural Resources OP 4.11, Involuntary Resettlement OP 4.12 and/or International Waterways shall be excluded.**

ملاحظة: يستثنى أي مشروع فرعي يؤدي الموارد الثقافية المادية أوب 4.11، إعادة التوطين القسري أوب 4.12 و / أو الممرات المائية الدولية.

Project Name:

CENTRAL PUBLIC HEALTH  
LABORATORY ADEN

.Date

15-April-2021

Project ID:.....

AspectF 1s of EA	Checklist questions Will the new health Unit? هل الوحدة الصحية؟	Yes,	No	Additional data needed
Sources of Impact	1. be an extension of an existing one امتدادا للوحدة القائمة	<input checked="" type="checkbox"/>	<input type="checkbox"/>	<input type="checkbox"/>
	2. raise land ownership problems and potential impacts to the use Of land (including encroachers in ROW or public land) ترفع مشكلات ملكية الأراضي والتأثيرات المحتملة على الاستخدام من الأراضي (بما في ذلك المتعددين في رو أو الأراضي العامة)	<input type="checkbox"/>	<input checked="" type="checkbox"/>	<input type="checkbox"/>
	3. be run by sufficiently qualified personnel; have qualified WASH personnel . يديرها موظفون مؤهلون بما فيه الكفاية؛ لديها موظفين مؤهلين في مجال المياه والصرف الصحي والنظافة الصحية	<input checked="" type="checkbox"/>	<input type="checkbox"/>	<input type="checkbox"/>
Receptors of Impact	4. affect water sources تؤثر على مصادر المياه	<input type="checkbox"/>	<input checked="" type="checkbox"/>	<input type="checkbox"/>
	5. affect sites of historical or cultural importance تؤثر على المواقع ذات الأهمية التاريخية أو الثقافية	<input type="checkbox"/>	<input checked="" type="checkbox"/>	<input type="checkbox"/>
	6. affect agricultural land تؤثر على الأراضي الزراعية	<input type="checkbox"/>	<input checked="" type="checkbox"/>	<input type="checkbox"/>
	7. affect the life of surrounding human settlements تؤثر على حياة المستوطنات البشرية المحيطة	<input type="checkbox"/>	<input checked="" type="checkbox"/>	<input type="checkbox"/>
	8. affect the life of plants or animals of special importance تؤثر على حياة النباتات أو الحيوانات ذات أهمية خاصة	<input type="checkbox"/>	<input checked="" type="checkbox"/>	<input type="checkbox"/>



Environmental  
Impacts

9. be a source of hazardous solid, liquid or gaseous waste (e.g. infected syringes or bandages, expired medicines, chemicals, gases, etc.)

أن تكون مصدرا للنفايات الصلبة أو السائلة أو الغازية الخطرة (مثل الحقن أو الضمادات المصابة، والأدوية المنتهية الصلاحية، والمواد الكيميائية، والغازات، وما إلى ذلك)

10. during construction, present a significant pollution hazard to workers and local communities

أثناء البناء، تشكل خطرا كبيرا على التلوث على العمال والمجتمعات المحلية

11. once operational, present a significant pollution risk to potable water supplies

بمجرد تشغيلها، تشكل خطرا كبيرا على تلوث إمدادات المياه الصالحة للشرب

12. not disturb the social structure of the surroundings  
لا يزعج الهيكل الاجتماعي للمحيط

Mitigating  
measures

13. be likely to require mitigating measures that result in the project being financially or socially unacceptable

من المرجح أن تتطلب تدابير تخفيفية تؤدي إلى عدم قبول المشروع ماليا أو اجتماعيا

14. require safety instructions with regards to the disposal of hazardous waste

تتطلب تعليمات السلامة فيما يتعلق التخلص من النفايات الخطرة

15. have its own water resource

لديها موارد مائية خاصة بها

Comments

I recommend that the subproject will have no significant adverse environmental impacts. وأوصي بأن لا يكون للمشروع الفرعي آثار بيئية سلبية كبيرة.

I recommend that the subproject may have significant adverse environmental impacts and requires further analysis. وأوصي بأن يكون للمشروع الفرعي آثار بيئية سلبية كبيرة ويتطلب مزيدا من التحليل

All the required mitigating measures have been included within the design and contract conditions for the construction and operation phases.

وقد أدرجت جميع التدابير التخفيفية المطلوبة ضمن شروط التصميم والعقود الخاصة بالبناء ومراحل التشغيل.

Name and signature of YEHP engineer

date

Name and signature of environmental specialist

date

Eng. Abdulkudus Al-Sharafi

15-April-2021

**الملحق (2): المبادئ التوجيهية لإدارة النفايات****1. مقدمة**

تهدف هذه المبادئ التوجيهية إلى تزويد المقاولين في الموقع بالتعليمات المتعلقة بالإدارة والطريقة المناسبة للتخلص من النفايات الناتجة من موقع إعادة التأهيل في المرافق المدعومة في إطار مشروع الصحة والتغذية الطارئ/ مشروع الاستجابة لمواجهة فيروس كورونا (كوفيد - 19) في اليمن. وتتضمن هذه المبادئ التوجيهية توضيحات عن أنواع النفايات الناتجة وفرزها وتخزينها وأساليب التخلص منها.

ويتولى المقاول مسؤولية تنفيذ إدارة النفايات في موقع المشروع وفقاً للقواعد واللوائح ذات الصلة ويتجنب - مهما كانت الظروف - التخلص من النفايات الناتجة بطريقة من شأنها أن تؤدي إلى إلحاق الضرر بالبيئة أو المجتمعات المحلية.

ويتم تخزين المواد المسلمة إلى الموقع بعناية لتقليل احتمال حدوث أضرار وتكوّن نفايات (التخزين فوق الأرض والحفاظ على طريقة التغليف الأصلية، وتغطية المواد لحمايتها من تأثير الطقس ومن اصطدام المركبات بها).

وفيما يلي المبادئ الرئيسية لإدارة النفايات بفعالية في موقع المشروع:

**التقليل:** الاستخدام الفعال للموارد من أجل القضاء على إنتاج النفايات أو تقليلها

**إعادة الاستخدام:** التخلص من النفايات أو حرقها عن طريق إعادة استخدام النفايات الناتجة عن الأعمال.

**إعادة التدوير:** إعادة تدوير المخلفات عن الأعمال، وتجنب التخلص منها أو حرقها

**2. تخزين المواد والنفايات الخطرة**

تخزين المواد الخطرة ومناولتها

التعامل مع المواد التي قد تلحق الضرر بالبشر أو البيئة وتخزينها بطريقة تمنع الانبعاثات العرضية.

- وضع أواني التقطير لالتقاط أي تسرب تحت المولدات والمركبات والمعدات الأخرى ولمنع تسرب الهيدروكربونات إلى التربة أو المجاري المائية.
- يتم تخزين المواد الخطرة داخل حاويات/ صناديق ثانوية ليتسنى احتواء السوائل المتسربة فيها في حالة حدوث أي عطل، ويمكن أن تصل النسبة المثالية لتجميع السوائل إلى 110% على الأقل من سعة التخزين الأساسي.
- لتجنب التسربات، ينبغي استخدام الأقماع المناسبة عند الصب إلى حاويات أخرى. ويوصى باستخدام مضخة يدوية بدلاً من القمع والحاويات الأصغر حجماً لعمليات النقل المتكررة/ الروتينية من حاوية إلى أخرى (أو إلى خزان المركبة).

يتم تزويد مناطق تخزين النفايات في الموقع بالآتي:

- تخصيص مساحة كافية في الموقع للنفايات المتوقع ظهورها.
- تحديد مناطق التخزين في مخططات الموقع لتكون معلومة وواضحة.
- احتواء مناطق التخزين على لافتات واضحة لضمان تخزين النفايات المختلفة في أماكنها الصحيحة.
- إغلاق وتطويق منطقة التخزين لمنع تسرب النفايات، مثلاً انتشار النفايات بفعل الرياح، ويُقترح استخدام حاويات مغطاة إن أمكن.
- حماية النفايات من هطول الأمطار أو منع وصول المياه إليها.
- عدم تخزين النفايات في منطقة معرضة للفيضانات أو واقعة على منحدر.
- تخزين النفايات في موقع على بعد 30 متراً على الأقل من المستوطنات البشرية ومراعي الحيوانات والمساحات المائية ومصادر المياه وغيرها.

عدم خلط النفايات الخطرة مع النفايات غير الخطرة على النحو الآتي:

- عدم خلط النفايات العضوية وتخزينها مع النفايات غير العضوية.
- تخزين النفايات الخطرة في حاوية مناسبة على سطح لا يسمح بوصول السوائل إليها.

**3. فرز النفايات ومعالجتها والتخلص منها****3.1 أنواع النفايات**

- النفايات العضوية

- النفايات الخاملة: تُشير إلى المواد التي لا تسبب تلوثاً بيئياً أو تضر بصحة الإنسان أو تعرض جودة أي مياه سطحية أو جوفية للخطر عند ترسيبها في مكب النفايات في الظروف العادية، وتشمل الصخور والسيراميك والخرسانة ومستلزمات البناء ومخلفات الطوب.
- النفايات غير الخطرة: تشمل الأخشاب والقار (الأسفلت)
- النفايات الخطرة: تُشير إلى النفايات التي تعتبر ضارة بالحياة أو البيئة أو بكليهما، وقد تكون مسببة للتآكل أو التفاعلات أو متفجرة أو مؤكسدة أو مسرطنة أو قابلة للاشتعال مثل الأسبستوس والأحماض والمحاليل القلوية والرواسب الزيتية ونفايات الزيوت والمواد الحافظة.

### 3.2 إعادة استخدام / إعادة تدوير النفايات

- منع التخلص من مخلفات البناء والهدم في مكبات النفايات بقدر الإمكان. ويمكن تحقيق ذلك عن طريق إعادة استخدام المواد وإعادة تدويرها في الموقع، حيث تُوضح الأمثلة الآتية كيف يمكن إعادة استخدام المواد التي تنطبق فيها بعض العناصر على هذا التدخل:
- في حال توافرها، يمكن إعادة استخدام المواد الناتجة عن الحفر في الردم، وهذا يغني عن الحاجة إلى جلب مواد أخرى إلى الموقع مما يوفر الوقت والمال.
- يمكن استخدام المواد الناتجة عن الحفر (الحصى والأحجار والرمل)، إن وجدت، أو المخلفات الأخرى المناسبة الناتجة من أعمال البناء (الطوب والخرسانة) كمواد تغطية في مكب النفايات والردم في مواقع البناء الجديدة واستصلاح الأراضي الرطبة وتعبئة المناطق المنخفضة المعرضة للفيضانات المنتظمة أو يمكن بيعها لمقاولين آخرين في مجال الأعمال الهندسية.
- الخردة المعدنية: يظل فيها قيمة، ويمكن بيعها لتجار الخردة المعدنية
- ينبغي التحري في سوق النفايات المحلي عن إمكانية استخلاص المواد من النفايات وإعادة استخدامها، مثلاً إعادة تدوير الورق والمعادن والزجاج والبلاستيك.

### 3.3 فرز النفايات

- يعتبر الفرز خطوة مهمة في إجراءات إدارة النفايات حيث أنه يساعد في عملية إعادة التدوير والمعالجة ويضمن أيضاً عدم نشوء تلوث ناجم عن النفايات الخطرة الناتجة:
- توفير حاويات ومناطق مخصصة للنفايات حسب كل نوع من أنواع النفايات الناتجة.
- إحاطة وتوعية الموظفين بشأن متطلبات الفرز.
- فرز النفايات العضوية وفصلها عن النفايات غير العضوية.
- فرز النفايات الخطرة وفصلها عن النفايات غير الخطرة.
- تخصيص مساحة كافية للتخزين وضمان نقلها بشكل دوري.

### 3.4 التخلص من النفايات

- ينبغي التخلص من النفايات الناتجة من الموقع فقط باتتباع القواعد واللوائح المعمول بها في المناطق أو المرافق المرخصة والمصرح لها.
- ومن الضروري مراجعة الممارسات المحلية للتخلص من النفايات - ما هي مرافق التخلص من النفايات المتوفرة على مستوى الدولة والمحافظات. لا يُسمح بتوسعة أو تنفيذ مناطق جديدة للتخلص من النفايات في إطار المشروع.

## الملحق (3): تقرير مراقبة الامتثال البيئي والاجتماعي للأشغال المدنية

اسم المشروع الفرعي	اسم المقاول	التاريخ	المحافظة
	اسم المهندس/ مسؤول البيئة والمجتمع والصحة والسلامة	التوقيع	المرفق

## 1. قائمة الأنشطة التي نفذها المقاول خلال الفترة المشمولة بالتقرير

م	وصف النشاط	عدد العاملين
1		
2		
3		

## 2. تنفيذ المتطلبات البيئية والاجتماعية

يرجى إضافة الرمز ✓ مقابل المتطلب/ الشرط المناسب. ويرجى وضع علامة "لا ينطبق" فقط عندما لا تكون الأنشطة المنفذة متوافقة مع تدابير التخفيف المقترحة.

م	المتطلبات	يتم تناولها في موقع المشروع			لا ينطبق
		ن	ن	ن	
1	<b>المياه والمناظر الطبيعية</b>				
	تنفيذ إجراءات إدارة النفايات والتخلص منها حسب متطلبات المشاريع والقواعد والأنظمة ذات الصلة.				
	نقل النفايات الناتجة إلى مكب أو مدفن النفايات المرخص والمصرح له من بلدية المدينة.				
	تقليل إنتاج النفايات قدر الإمكان وضمان فرز جميع النفايات القابلة لإعادة التدوير ومعالجتها بشكل صحيح.				
	عدم التخلص من النفايات إلى مجاري المياه أو داخل نطاق المختبرات.				
	تعيين فريق يختص بجمع النفايات مزوداً بالتدريب اللازم ومعدات الحماية الشخصية.				
	يتخذ المقاول الترتيبات اللازمة لتخصيص منطقة جمع النفايات ووضع عدد كافٍ من الحاويات لكل نوع من أنواع النفايات.				
	فرز النفايات في المصادر المنتجة لها ونقلها خارج حرم المختبرات مرتين على الأقل في اليوم لتفادي تراكم النفايات داخل المختبرات.				
	إزالة أية مخلفات بناء أو نفايات متناثرة أو أي نوع من أنواع النفايات من مناطق العمل في جميع الأوقات.				
	ويتم تخزين كمية محدودة فقط من مواد الأشغال المدنية داخل منطقة العمل أو في نطاق المختبرات بما يكفي لتنفيذ العمل اليومي مع تجنب إنتاج النفايات المحتملة الناجمة عن الإفراط في تخزين كميات كبيرة.				
نقل النفايات إلى مكب أو مدفن النفايات المرخص والمصرح له من بلدية المدينة.					
2	<b>جودة الهواء المحيط</b>				
	رش الماء بصورة دورية أثناء أنشطة الحفر المثيرة للغبار.				
	إنشاء حواجز عند الضرورة حول مناطق الأشغال المدنية لمنع أي انبعاثات إلى المباني المأهولة.				

م	المتطلبات	يتم تناولها في موقع المشروع			لا ينطبق
		ن	ن	ن	
	ترتيب فترات وتوقيت تنفيذ الأعمال المثيرة للغبار في غير الأوقات المحددة لتقديم الخدمات وبالتنسيق مع إدارة المرفق الصحي.				
	اتخاذ المزيد من تدابير الحماية حول مناطق تقديم الخدمات لمنع دخول الغبار، مثلاً وضع ستائر حول المداخل والنوافذ وأي فتحات أخرى.				
	توفير معدات الحماية الشخصية اللازمة للعمال بالإضافة إلى إجراء ما يلزم من التدريب والإشراف بصورة دورية.				
<b>الضوضاء والتأثيرات البصرية</b>					
	تفادي تنفيذ الأعمال التي ينتج عنها ضوضاء أثناء تقديم الخدمات في أوقات الذروة وترتيب أوقات التنفيذ مع إدارة المرفق الصحي.				
3	استخدام المعدات المناسبة والتي تم فحصها.				
	يضمن المقاول سلامة المعدات وتوفير معدات الحماية الشخصية للعمال.				
	تركيب الحواجز المحيطة بمنطقة العمل للمساعدة في تقليل الأثر على تقديم الخدمات أو المجتمعات المحلية المجاورة.				
<b>حركة النقل والمركبات</b>					
	طرق مخصصة لحركة الآلات والمركبات والمعدات بعيداً عن أماكن تدفق المرضى أو مداخل الطوارئ.				
	مشغلو وسائقو مركبات مدربين ومؤهلين.				
	توجيه حركة المركبات والمعدات الثقيلة داخل حرم المرفق الطبي من خلال شخص مختص بالتوجيه وإعطاء الإشارة.				
4	ترتيب المسار المخصص بعيداً من أي منطقة حفر أو أعمال في الأماكن المرتفعة ولا يسمح بالحركة أثناء الليل.				
	تنفيذ عمليات الفحص والتفتيش بصورة دورية للمركبات أو المعدات للتأكد من سلامتها، مع الاحتفاظ بالسجلات وفتحها لأي تفتيش.				
	تقليل أوقات إغلاق أي مسار، إن وجد، والنظر في منح الأولوية لتقديم الخدمات.				
	تزويد أي مسارات أو مداخل بديلة بالإضاءة واللافتات المناسبة.				
<b>الصحة والسلامة المهنية</b>					
	توفير معدات الحماية الشخصية اللازمة للعمال بحسب نوع النشاط بالإضافة إلى إجراء ما يلزم من التدريب والإشراف بصورة دورية.				
	جميع العمال المشاركين في تنفيذ المشروع ومدربين ومشمولين بالتأمين ضد أي إصابات أو حوادث متصلة بالعمل.				
	توفير مرافق غسل اليدين والمطهرات واتخاذ أي تدابير أخرى للوقاية من عدوى فيروس كورونا (كوفيد - 19) ومكافحته.				
	تُنَفَّذ أعمال الأماكن المرتفعة على منصات مناسبة ومثبتة مع استخدام وسائل الحماية من السقوط.				
5	تُنَفَّذ الأعمال الكهربائية من قبل موظفين معتمدين ومدربين مع وجوب فصل التيار الكهربائي قبل بدء أي عمل وتحت إشراف كامل على هذه الأنشطة، وينبغي ترتيب أوقات فصل التيار الكهربائي مع إدارة المختبرات لتجنب عدم انقطاع أي خدمة.				
	تهيئة منطقة العمل بشكل صحيح لتجنب المخاطر المتمثلة بهبوط التربة أو انزلاقها أو سقوط الأفراد.				
	وجود مدخل منفصل لعمال المقاول إلى مناطق العمل دون أي تأثير على أنشطة المختبرات (قدر المستطاع).				
	يُعد المقاول الخطط والإجراءات اللازمة للحيلولة دون تأثير أي حالة محفوفة بالمخاطر على صحة العمال أو سلامتهم المهنية.				

م	المتطلبات	يتم تناولها في موقع المشروع			لا ينطبق
		ن	ب	ج	
	ينبغي اختيار الأدوات والمعدات الميكانيكية أو الكهربائية بشكل صحيح واختبارها وفحصها بصورة دورية.				
	<b>الصحة والسلامة المجتمعية</b>				
	التحكم بجميع مناطق العمل مع وضع حواجز مادية ولافتات مناسبة حولها.				
	توفير إضاءة كافية خلال ساعات الليل، بالإضافة إلى لافتات وتعليمات واضحة لمنع دخول أي شخص غير مصرح له إلى مناطق العمل.				
6	توفير طرق أو ممرات بديلة وأمنة إلى أي مدخل مغلق بسبب أنشطة المشروع الفرعي مع ضمان تدفق الزوار والمرضى بشكل آمن.				
	تزويد أي مسارات بديلة بالإضاءة واللافتات والحماية المناسبة.				
	إعطاء الأولوية لتدفق الزوار والمرضى وصول حالات الطوارئ في جميع الأوقات أثناء تنفيذ الأشغال المدنية.				
	تقليل مدة إغلاق الطرق أو المداخل إلى الحد الأدنى وتصنيف مناطق العمل وتقسيمها بالتنسيق مع إدارة المرفق الصحي.				
	<b>قضايا العمل</b>				
	يتم تضمين الالتزامات التعاقدية بين المقاول وعماله بما يلي لوائح العمل النافذة ويقلل من قضايا العمل ومخاطر الاستغلال والاعتداء الجنسي أو التحرش الجنسي.				
	إنفاذ مدونة قواعد السلوك المتعلقة بالعنف القائم على النوع الاجتماعي والاستغلال والاعتداء الجنسي أو التحرش الجنسي فيما بين المقاول والعمال. اطلاع جميع العمال على مدونة قواعد السلوك والتوقيع عليها.				
7	يحتفظ المقاول بسجل العمال ويحدثه ليشمل المعلومات الضرورية عن العمال وأعمارهم.				
	يعمل المهندس المشرف على فحص العمال والتحقق من أعمارهم (أكثر من 18 عاماً) في موقع العمل وإبلاغ وحدة إدارة المشروع فوراً بأي تجاوزات ملحوظة.				
	توفير قنوات آلية معالجة المظالم الخاصة بالمشروع ونشرها في الموقع كي يستطيع عمال المقاول وأي طرف معني رفع أي شكوى تتعلق بتنفيذ المشروع الفرعي.				
	اتاحة نظام المظالم المتعلقة بقضايا العمل والاحتفاظ به من قبل المقاول.				
8	هل هناك أي قضايا أخرى، اذكرها (.....) (....)				

## 3. التوصيات والاستنتاجات والملاحظات

	1
	2
	3
	4

## 4. الصور الداعمة
